

**ADRODDIAD
BLYNYDDOL
WHELP
2014-15**



Fforwm Llyfrgelloedd Addysg Uwch Cymru



Prifysgol Caerdydd

Mae WHELF (Fforwm Llyfrgelloedd Addysg Uwch Cymru) yn grŵp cydweithredol o'r holl lyfrgelloedd addysg uwch yng Nghymru, ynghyd â Llyfrgell Genedlaethol Cymru a'r Brifysgol Agored. Fe'i cadeirir gan Brif Weithredwr a Llyfrgellydd Llyfrgell Genedlaethol Cymru ac mae ei aelodau'n cynnwys Cyfarwyddwyr Gwasanaethau Gwybodaeth a Phenaethiaid Gwasanaethau Llyfrgell.

Mae WHELF yn mynd ati i hyrwyddo gwaith llyfrgelloedd addysg uwch yng Nghymru ac mae'n darparu ffocws ar gyfer datblygu syniadau a gwasanaethau newydd.

Cenhadaeth WHELF yw hyrwyddo cydweithrediad ar wasanaethau llyfrgell a gwybodaeth, ceisio manteision cost ar gyfer gwasanaethau ar y cyd a chonsortia, annog proses o rannu syniadau, darparu fforwm ar gyfer cyd-gefnogi a helpu hwyluso mentrau newydd wrth ddarparu gwasanaethau llyfrgell, archifau a gwybodaeth.

Manteision WHELF

- ▶ Mae'n codi proffil a gwerth gwasanaethau a datblygiadau mewn gwasanaethau llyfrgelloedd, archifau a gwybodaeth addysg uwch yng Nghymru yn ein sefydliadau ein hunain, yng Nghymru a thu hwnt;
- ▶ Mae'n dylanwadu ar wneuthurwyr polisi ac arianwyr ar faterion o ddiddordeb cyffredin;
- ▶ Mae'n creu manteision cost o ran gwasanaethau a rennir, cytundebau cydweithredol a datblygu gwasanaethau;
- ▶ Mae'n cyflwyno gwasanaethau a datblygiadau cydweithredol er lles aelod sefydliadau a'u defnyddwyr;
- ▶ Mae'n gweithio gyda sefydliadau, sectorau a pheuoedd eraill i gefnogi'r gwaith o ddatblygu rhwydwaith llyfrgelloedd cydweithredol yng Nghymru a'r DU;
- ▶ Mae'n adeiladu ar rôl cydweithio, partneriaeth ac eiriolaeth WHELF yng Nghymru ac mae'n cynhyrchu dogfennau arweiniol a strategol ar brofiad myfyrwyr, ymchwil, globaleiddio a phwysigrwydd hyrwyddo darllen a dysgu gydol oes.

CYNNWYS

Rhagarweiniad y Cadeirydd	Tudalen 4
Y Flwyddyn yn Gryno	Tudalen 6
Cydweithio a Phartneriaeth	Tudalen 9
Cefnogi Ymchwil	Tudalen 10
Casgliadau	Tudalen 11
Ehangu Mynediad	Tudalen 18
Datblygiad Proffesiynol Parhaus	Tudalen 19
Pobl	Tudalen 20
Cyfansoddiad	Tudalen 21
Cynrychioli Cymru	Tudalen 22

Llyfrgelloedd WHELP

- ▶ Prifysgol Aberystwyth
- ▶ Prifysgol Bangor
- ▶ Prifysgol Metropolitan Caerdydd
- ▶ Prifysgol Caerdydd
- ▶ Prifysgol Glyndŵr
- ▶ Llyfrgell Genedlaethol Cymru
- ▶ Y Brifysgol Agored yng Nghymru
- ▶ Coleg Brenhinol Cerdd a Drama Cymru
- ▶ Prifysgol Abertawe
- ▶ Prifysgol De Cymru
- ▶ Prifysgol Cymru
- ▶ Prifysgol Cymru Y Drindod Dewi Sant



RHAGARWEINIAD Y CADEIRYDD



Rwyf newydd gymryd drosodd yn Gadeirydd WHELP ac rwyf yn falch iawn o gyflwyno'r Adroddiad Blynyddol hwn yn yr hyn a fu'n flwyddyn eithriadol i WHELP yn codi ein proffil yn genedlaethol a rhyngwladol. Daeth System Rheolaeth Llyfrgelloedd Cymru Gyfan (LMS) i sylw pawb pan aeth yn fyw am y tro cyntaf yn Abertawe ym mis Gorffennaf 2015, dilynodd Aberystwyth yn fuan wedyn, a phenllanw'r cyfan oedd inni ennill gwobr y Tîm Llyfrgell Gorau yng Ngwobrau Arweinyddiaeth a Rheolaeth Llyfrgelloedd y Times Higher Education (THELMA). Hoffwn ddiolch yn arbennig i Dîm Caerdydd Janet Peters, Gareth Owen a Tracey Stanley am arwain ar ddewis a chyflwyno'r system ac i'r tîm ehangach am eu holl waith caled yn gwneud i hyn ddigwydd.

Wrth inni barhau i weithredu system llyfrgell Ex Libris ar draws y consortia o lyfrgelloedd, gan gynnwys Llyfrgell Genedlaethol Cymru a Llyfrgelloedd GIG Cymru, rydym yn edrych ymlaen at gydweithio er mwyn elwa i'r eithaf o fanteision y system. Bydd hyn yn cynnwys y gallu i gael trefniadau benthyca cilyddol ar draws ein sefydliadau ac agor ein casgliadau, gan gynnwys ein casgliadau treftadaeth.

Mae WHELP wrthi'n cydweithio i agor ein casgliadau treftadaeth unigryw a "Thrysorau Cymru" er mwyn galluogi cymunedau lleol i ymgysylltu â'u hanes a'u hunaniaeth. Mae hyn yn cefnogi'r agenda ar gyfer trechu tiodi, sef un o flaenoriaethau sylfaenol Llywodraeth Cymru sy'n cael ei chefnogi'n frwd gan Ken Skates. Mae'r adroddiad gan y Farwnes Kay Andrews, Diwylliant a Thlodi: Harneisio grym y celfyddydau, diwylliant a threftadaeth i hyrwyddo cyfiawnder cymdeithasol yng Nghymru a gyhoeddwyd ym mis Mawrth 2014 yn cydnabod y gall llyfrgelloedd, archifau, amgueddfeydd a



chofebion hanesyddol chwarae rhan bwysig yn gweithio gyda phobl a'u hysbrydoli i ddysgu ac ennill sgiliau newydd ac i ddatblygu hyder ac ymdeimlad o hunaniaeth ac ymglymiad mewn hanes.

Mae hwn yn gyfnod cyffrous hefyd i bawb mewn llyfrgelloedd yn sgil yr agenda ymchwil enfawr o gwmpas REF2020, Cyhoeddi Mynediad Agored a Rheoli Data Ymchwil. Erbyn hyn mae gan WHELP Grŵp Cefnogi Ymchwil a Chyfathrebu Ysgolheigaid sy'n cydweithio i archwilio a datblygu mwy o gefnogaeth gydweithredol ar gyfer ymchwil yn ein sefydliadau.

Roedd Colociwm Gregynog eleni, a gynhelir ar y cyd gan WHELP a HEWIT, yn ddigwyddiad llwyddiannus iawn a gynhaliwyd rhwng Mehefin 15fed-19eg ar thema amserol iawn cydweithio a phartneriaeth. Hoffwn ddiolch i drefnwyr digwyddiad eleni, Prifysgol Metropolitan Caerdydd, Prifysgol Caerdydd ac is-grŵp WHISD (Datblygiad Staff Sefydliadau Addysg Uwch Cymru) am drefnu rhaglen ragorol a diddorol o siaradwyr a gweithdai a diolch hefyd i bawb a roddodd sgysiau. Croesawodd Gregynog heulog siaradwyr o SHEDL (Yr Alban), Jisc, Ex Libris, LIBISnet (Gwlad Belg), Orbis Cascade Alliance (UDA), Pleiade Management & Consultancy (Yr Iseldiroedd) a llawer mwy o sefydliadau WHELP.

Unwaith eto mae llythrennedd a gwybodaeth ddigidol yn flaenllaw yn ein gwaith. Eleni daeth Prosiect Llythrennedd Gwybodaeth Cymru i ben ac mae WHELP wrthi'n gweithio erbyn hyn gyda'r Is-adran Amgueddfeydd, Archifau a Llyfrgelloedd (MALD) i sefydlu Cymuned Arfer i barhau i gefnogi llythrennedd a gwybodaeth ddigidol yn ein sefydliadau Addysg Uwch.

Ni allwn orffen y rhagarweiniad hwn heb gyfleu fy niolch i'r nifer fawr o bobl ymroddedig a brwdfrydig y câf y pleser o weithio â nhw. Hoffwn ddiolch yn arbennig i Aled Gruffydd Jones am ei ymroddiad, gwaith caled, gwybodaeth, ymrwymiad a brwdfrydedd yn Cadeirio Bwrdd WHELP dros y 18 mis diwethaf. Dymunwn y gorau iddo i'r dyfodol. Rwyf hefyd yn ddiolchgar iawn i Swyddogion eraill WHELP, Julie Hart yn Drysorydd a Rachael Whitfield yn Swyddog Datblygu WHELP, sy'n gwneud gwaith gwych yn rhoi cefnogaeth i bob un ohonom. Diolchwn hefyd yn naturiol i holl Gynrychiolwyr WHELP am eu gwaith yn ystod y flwyddyn.

Yn olaf, ond nid leiaf, llongyfarchiadau mawr i Mark Hughes, Pennaeth Casgliadau, Systemau a Gwasanaethau Gwybodaeth, Prifysgol Abertawe a enillodd Wobr Llyfrgellydd y Flwyddyn CILIP Cymru. Mae'r wob, a roddir gan Sefydliad Siartredig Gweithwyr Proffesiynol Llyfrgelloedd a Gwybodaeth Cymru, yn adlewyrchu ymroddiad a gwaith caled unigolyn i'r proffesiwn. Mae ffordd gydweithredol Mark o weithio wedi tanio prosiectau a chaffaeliadau er lles llyfrgelloedd Addysg Uwch ledled Cymru gan ymgorffori ei waith ar LMS a Rennir WHELP ac yn Gadeirydd Llyfrgell Electronaidd Addysg Uwch Cymru (WHEEL).

Sue Hodges MA CILIP

Cyfarwyddyd Llyfrgelloedd ac Archifau, Prifysgol Bangor

Y FLWYDDYN YN GRYNO

Eleni gwelsom gyflawniad o bwys i WHELF wrth inni gyrraedd ein nod strategol hirdymor i sicrhau system rheolaeth llyfrgelloedd a rennir (LMS) ar gyfer llyfrgelloedd addysg uwch Cymru, Llyfrgell Genedlaethol Cymru a llyfrgelloedd GIG Cymru. Dewisodd consortiwm WHELF Ex Libris Alma a Primo i ddarparu ei system cwmwl-seiliedig genhedlaeth nesaf, ac ar ôl llofnodi'r contract ar ddiwedd 2014, dechreuodd y broses weithredu ar gyfer Carfan 1. Y system rheolaeth llyfrgelloedd a rennir, ei chaffael a'i chyflwyno oedd prif nod strategol WHELF a ffocws ein gweithgareddau yn ystod 2014-15 a bydd hynny'n parhau wrth inni geisio manteisio ar yr effeithlonrwydd ychwanegol y gall system a rennir ei gynni. Bydd y tudalennau nesaf hefyd yn amlygu llawer o'r gweithgareddau eraill y bu WHELF ynghlwm wrthynt yn ystod y flwyddyn. Gobeithiwn y mwynhewch ddarllen yr adroddiad hwn.

LLYFRGELLOEDD: GWELLA PROFAD MYFYRWYR

Mae llyfrgelloedd academiaidd wedi parhau i adnewyddu cyfleusterau ac agor rhai newydd i sicrhau eu bod yn rhoi'r profiad gorau posib i fyfyrwyr yn ystod eu hastudiaethau.

Symudodd Gwasanaethau a Systemau Gwybodaeth Prifysgol Abertawe i mewn i adeiladau newydd Llyfrgell y Bae ar ddechrau'r haf 2015; gorffennodd y gwaith o ddodrefnu'r llyfrgell a symud stoc dros yr haf. Cynhaliodd y llyfrgell, sef yr adeilad cyntaf i gael ei agor ar y campws newydd, ei agoriad mawreddog ar y 1af Medi 2015. Mae'r llyfrgell newydd yn darparu llecynnau dysgu i 600 o fyfyrwyr, ystafell astudio bwrpasol i ôl-raddedigion, llecynnau astudio tawel, llecynnau astudio i grwpiau, caffï, ystafell gyfrifiadurol ac addysgu ac ystafell gyfrifiadurol bwrpasol. Darperir cefnogaeth i fyfyrwyr trwy llyfrgell, desg gymorth TG a chyflogadwyedd ynghyd â gwasanaethau cefnogaeth academiaidd ac ymchwil, Academi Cyflogadwyedd Abertawe ac Academi Dysgu ac Addysgu Abertawe.

Gorffennwyd gwaith adnewyddu mewn tair o'r llyfrgelloedd ym Mhrifysgol Caerdydd, yn bennaf felly yr ail-gynllunio dramatig i fynedfa Llyfrgell y Celfyddydau a Gwyddorau Cymdeithasol, a derbynfa newydd i SCOLAR (Casgliadau Arbennig ac Archifau). Symudwyd y Llyfrgell Ymarfer Cyfreithiol i Lyfrgell y Celfyddydau a Gwyddorau Cymdeithasol er mwyn uno cyfleusterau llyfrgell y gyfraith. Gofynnir i Wasanaethau Gwybodaeth Prifysgol Caerdydd gyfrannu at astudiaethau dichonoldeb yn ddiweddarach yn y flwyddyn cyn codi estyniad mawr i Lyfrgell y Celfyddydau a Gwyddorau Cymdeithasol a fydd efallai'n dechrau yn 2017. Bydd hyn yn creu adeilad Llyfrgell Prifysgol newydd ar gyfer campws Cathays, gan ymgorffori'r llyfrgelloedd presennol.

Ym Mhrifysgol Metropolitan Caerdydd, gan ymateb i adborth myfyrwyr, mae tîm o staff y Gwasanaethau Gwybodaeth a Llyfrgell wedi gwneud cyfres o welliannau ymhob Canolfan Ddysgu, gyda ffocws ar lecynnau astudio wedi'u hwyluso gan dechnoleg a chreu llecyn astudio tawel. Bu'r tîm yn weithgar iawn yn rhoi gwybod i fyfyrwyr am y gwasanaethau newydd ac yn ceisio adeiladu ar y gwaith hwn yn 2015-16.

Cyflwynodd Y Brifysgol Agored system darganfod llyfrgelloedd a rheolaeth llyfrgelloedd newydd. Mae Ex Libris Alma a Primo wedi disodli sawl system gyda llwyfan cwmwl-seiliedig cenhedlaeth nesaf a gynlluniwyd ar gyfer yr oes ddigidol. Cyflwynodd y system Chwiliadau Llyfrgell newydd sy'n cynnwys gwell blaenoriaethu perthnasedd a nodwedd 'Fy Silff Lyfrau' newydd.

AIL-STRWYTHURO

Mae llawer o llyfrgelloedd WHELF wedi bod trwy broses ail-strwythuro. Ym Mhrifysgol Metropolitan Caerdydd cymeradwywyd strwythur llyfrgell arfaethedig newydd a chymeradwywyd cynllun i foderneiddio disgrifiadau swydd adrannol i'w gweithredu trwy gydol 2014-15. Ffocws yr ail-strwythuro oedd sicrhau bod yr adran yn y sefyllfa orau bosib i gyflawni amcanion Cynllun Strategol



Corfforaethol y Brifysgol, gan gynnwys darparu profiad cadarnhaol i fyfyrwyr, ymateb i heriau rhyngwladol, yn ogystal â mynd i'r afael ag effaith a chyfleoedd technoleg. Bu'r prosiect yn un sylweddol, a roddodd ddisgrifiad swydd wedi'i foderneiddio i'r holl staff, defnyddio matrices ffwythiannol newydd ynghyd â cheisio gwreiddio a gwella diwylliant o hyfforddi a mentora, yn ogystal â chynyddu cynllunio olyniaeth a lleihau risg.

Cafodd y broses ail-strwythuro ym Mhrifysgol Glyndŵr ei chwblhau erbyn hyn, ac mae'n cynnwys dau dîm yn adrodd i'r Pennaeth Adnoddau Dysgu a Gwybodaeth, sef Desg Gwasanaeth Llyfrgell a ThG ac Adnoddau Dysgu. Arweiniodd hyn at harmonieiddio'r Ddesg Gymorth Llyfrgell a ThG a thîm Adnoddau Dysgu newydd sy'n cynnwys Llyfrgellydd y Brifysgol, Dirprwy Lyfrgellydd y Brifysgol, Cyngorwyr Adnoddau Dysgu, Amgylchedd Dysgu Rhithiol, Technolegydd, Swyddog Cymorth TG a Thiworiaid Sgiliau Astudio Academaidd.

Wedi penodi Megan Wiley yn Llyfrgellydd Coleg Brenhinol Cerdd a Drama Cymru mae ail-strwythuro wedi arwain at symud y Llyfrgell o'r Gwasanaethau Academaidd i'r is-adran Profiadau Myfyrwyr newydd, ac mae'r Llyfrgellydd yn atebol i'r Pennaeth Profiad Myfyrwyr. Mae hyn yn adlewyrchu awydd y Coleg i weld y Llyfrgell yn chwarae mwy o ran yn datblygu sgiliau cyflogadwyedd myfyrwyr.

Mae integreiddio wedi'r uno ym Mhrifysgol De Cymru wedi golygu y cafodd tansgrifiadau eu safoni, ac erbyn hyn mae gan bob myfyrwr gyfrif sy'n cael ei ddilysu trwy gyfrwng un darparwydd hunaniaeth. Cyhoeddodd y Bwrdd

Llywodraethwyr nifer o benderfyniadau allweddol am fuddsoddiad strategol yn stad y Brifysgol. Mae dyfodol Prifysgol De Cymru yng Nghasnewydd yn cynnwys buddsoddiad yng Nghampws Canol y Ddinas ac ni fydd Campws Caerleon yn denu myfyrwyr israddedig ar ôl eleni. Caiff gweithrediad gwasanaethau ar draws Campysau Trefforest a Glyntaf ei adolygu gyda'r bwriad o greu un campws 'Pontypridd'. Yng Nghaerdydd, bwriedir cwblhau datblygiad Atrium2 ar gyfer dechrau blwyddyn academaidd 2016-17. Mae gwaith wedi cychwyn i resymoli ac adleoli casgliadau llyfrgelloedd a chynllunio'r defnydd effeithiol o le yn y patrwm campysau newydd.

Wrth edrych ymlaen at weld Campws newydd y Bae ym Mhrifysgol Abertawe yn agor ac yn dechrau gweithio yn gampws deuol, gwnaeth y Llyfrgell newidiadau i strwythur ei thimau pwnc a TGCh ac mae hefyd wedi gwneud rhai penodiadau newydd.

Bu Prifysgol Caerdydd yn gweithredu canlyniadau ei Hadolygiad Cyswllt Academaidd. Mae'r canlyniadau'n cynnwys creu arweinwyr ar gyfer Addysg, Ymchwil a Chasgliadau ynghyd ag arweinydd ar gyfer pob un o'r tri thîm Coleg, a dau Reolydd Gwasanaeth Cwsmer. Mae'r gwaith o ail-strwythuro staff yn Llyfrgell y Celfyddydau a Gwyddorau Cymdeithasol yn dilyn cyflwyno cyfleusterau hunan-wasanaeth RFID wedi digwydd yn barod, ac mae wedi golygu y gellid cryfhau staff mewn rhai meysydd allweddol fel digideiddio rhestrau darllen a Chasgliadau Arbennig.

Cymerodd cynlluniau i greu campws newydd y glannau £100 miliwn ar gyfer Prifysgol Cymru Y Drindod Dewi



Cyfarfod Cynrychiolwyr WHELP Mai 2015

Sant: Abertawe ar Lannau SA1 gam mawr ymlaen pan gyfnewidiwyd contractau gyda Llywodraeth Cymru. Erbyn hyn mae'r prosiect wedi cyrraedd Cam 1 gyda chynlluniau i greu Llecyn Arloesedd y Glannau yn cynnwys Canolfan Dylan Thomas.

RHAGORIAETH GWASANAETHAU CWSMER

Enillodd yr Adran Gwasanaethau Gwybodaeth ym Mhrifysgol Aberystwyth Safon Rhagoriaeth Gwasanaeth Cwsmer (CSE) yn dilyn asesiad ffurfiol ym mis Ebrill 2015. Rhodda'r llywodraeth y safon hon i gydnabod sefydliadau sy'n gweithio i ddarparu gwasanaethau cwsmer rhagorol. Erbyn hyn, mae Prifysgol Aberystwyth wedi ymuno â Llyfrgell Prifysgol Caerdydd a Llyfrgell Prifysgol Abertawe trwy ennill y wobwr hon.

Croesawsom siaradwyr gwadd i gyfarfodydd WHELP yn ystod y flwyddyn, sef Dr Sam Rayner (Cyfarwyddwr y Ganolfan ar gyfer Cyhoeddi ac Uwch Ddarlithydd mewn Cyhoeddi yng Ngholeg Prifysgol Llundain) a roddodd gyflwyniad ar broses gydweithredol AHRC/BL ar Lyfr Academaidd y Dyfodol. Croesawsom hefyd Is-Gadeirydd Gwasanaethau Cwsmer UK Group, Libby Homer (Cyfarwyddyd Cysylltiol, Gwasanaethau Llyfrgell a Dysgu ym Mhrifysgol Dwyrain Llundain) i'n cyfarfod ym mis Gorffennaf.

Ac yn olaf, mae gan WHELP wefan newydd. Ffocws a phwrpas yr ail-ddylunio oedd datblygu'r wefan er mwyn gallu cynnwys deunydd yn y Saesneg a'r Gymraeg (www.whelf.ac.uk). Hoffai WHELP ddiolch i Dîm y We ym Mhrifysgol Abertawe am alluogi hyn i ddigwydd trwy gynnal y wefan newydd, trefnu'r broses o symud o un wefan i'r llall a chynorthwyo gyda dyluniad a gosodiad y wefan.

CYDWEITHIO A PHARTNERIAETH



SYSTEM RHEOLI LLYFRGELL A RENNIR WHELF

Ar ddiwedd 2014 roedd WHELF yn falch iawn o gyhoeddi fod consortiwm o Brifysgolion Cymru, gan gynnwys Llyfrgell Genedlaethol Cymru, a Llyfrgelloedd GIG Cymru, wedi dewis system rheoli adnoddau unedig Ex Libris Alma a system darganfod a darparu adnoddau unedig Ex Libris Primo i ddarparu System Rheolaeth Llyfrgelloedd a rennir newydd ar gyfer y sector. Roedd llofnodi'r contract ar y 18fed Rhagfyr 2014 yn ddiweddgo ar sawl blwyddyn o waith caled yn y maes hwn. Yn ystod 2014, ymrwymiad, brwdfrydedd a gwaith caled Rheolwr Rhaglen System Rheolaeth Llyfrgelloedd a rennir WHELF, Gareth Owen, ynghyd ag aelodau'r Gweithgor sy'n gyfrifol am y llywyddiant mawr hwn. Cyfarfu Ken Skates AC, Dirprwy Weinidog Diwylliant, Chwaraeon a Thwristiaeth, â chydweithwyr yn gweithio ar brosiect System Rheolaeth Llyfrgelloedd a rennir WHELF yng Nghynhadledd CILIP Cymru Wales yn ddiweddar a dywedodd y bydd "cydweithio ar system rheolaeth llyfrgelloedd a rennir yn cynnig manteision amlwg i fyfyrwyr, darlithwyr a staff llyfrgelloedd, ynghyd ag arbedion ariannol. Rwyf yn falch iawn fod yr enghraifft ragorol hon o sefydliadau Cymreig yn cydweithio wedi cael sylw rhyngwladol, ac rwyf yn falch fod Llywodraeth Cymru wedi gallu cefnogi'r fenter hon".

Mae gwaith wedi mynd rhagddo'n hwylus yn 2015 ac wrth baratoi'r Adroddiad hwn mae tri o'r pedwar sefydliad o garfan 1 y prosiect wedi mynd yn fyw mewn pryd gydag Alma a Primo: Prifysgol Abertawe, Prifysgol Aberystwyth a Phrifysgol De Cymru. Bydd y

system yn weithredol ar draws pob un o'r unarddeg sefydliad WHELF a Llyfrgelloedd GIG Cymru (trwy Brifysgol Caerdydd) erbyn diwedd 2016. Cafodd gwerth y prosiect ei gydnabod yn barod wrth i WHELF ennill categori'r "Tîm Llyfrgell Gorau" yng Ngwobrau Arweinyddiaeth a Rheolaeth y Times Higher Education 2015 (THELMAs) yn ddiweddar. Dywedodd y beirniaid fod WHELF yn "brosiect uchelgeisiol" sy'n "dangos llawer o ymddiriedaeth, y gallu i ddatblygu gweledigaeth a rennir a sicrhau aleiniad a chydlynu traws-sefydliadol cymeradwy iawn". Dywedodd Cadeirydd WHELF, Aled Gruffydd Jones (Prif Weithredwr a Llyfrgellydd, Llyfrgell Genedlaethol Cymru) fod y "wobr yn deyrnged i'r cydweithio rhagorol a ddatblygwyd rhwng timau llyfrgell mewn sefydliadau gwahanol iawn i'w gilydd ledled Cymru. Mae'r gyd-ymddiriedaeth a pharch y mae'n seiliedig arnynt nid yn unig yn cyfoethogi'r gwasanaethau a gynigiwn i'n defnyddwyr, am lai o gost, ond mae hefyd yn gosod sylfaen gref iawn ar gyfer mwy o gydweithio yn y dyfodol".

CYNGHRAIR STRATEGOL ABERYSTWYTH/BANGOR

Mae gwasanaethau llyfrgell yn y ddau sefydliad yn cydweithio i gyflawni prosiect a ariennir gan y Sefydliad Arweinyddiaeth i archwilio modelau o effeithiolrwydd ac effeithlonrwydd wrth ddarparu gwasanaethau rhestrau darllen ar-lein. Arweinir y prosiect gan Brifysgol Bangor.

CYDWEITHIO AR WAITH YNG NGHYMRU

Cynhaliwyd digwyddiad ar y cyd blyneddol ar gyfer "llyfrgellwyr yn cefnogi Addysg Uwch mewn Addysg Bellach" ar y 23ain Mehefin ym Mhrifysgol De Cymru. Defnyddiwyd sesiwn y bore i rannu gwybodaeth a chael diweddariadau gan bob sefydliad Addysg Bellach ac Addysg Uwch oedd yn bresennol, ac arweiniwyd sesiwn y prynhawn gan Nicola Robinson, Partner Adnoddau Dynol ym Mhrifysgol De Cymru, a chanolbwyntiodd ar reoli newid.

CEFNOGI YMCHWIL

Menter allweddol a ddeilliodd o Nod Strategol 2 Cynllun Gweithredu WHELP: Ymchwil a Menter, yw ffurfio is-grŵp Ymchwil WHELP. Cynhaliodd y grŵp ei gyfarfod cyntaf ar y 5ed Mehefin ac fe'i cadeirir gan Janet Peters (Prifysgol Caerdydd), gyda'r Is Gadeirydd Steve Williams (Prifysgol Abertawe) a'r aelodau: Owain Roberts (Llyfrgell Genedlaethol Cymru), Beth Hall (Prifysgol Bangor), Helen Sharp/Lynette Summers (Prifysgol Metropolitan Caerdydd), Steve Smith (Prifysgol Aberystwyth), Bronwen Blatchford (Prifysgol Cymru), Alison Harding (Prifysgol Cymru Y Drindod Dewi Sant: Caerfyrddin a Llanbedr Pont Steffan), Sue Hodges (Prifysgol Bangor), Susan Glen/Sam Oakley (Prifysgol Abertawe). Rôl a chylch gorchwyl y grŵp yw:

- a) Cynghori ei gilydd ar faterion perthnasol a rhannu arfer da i gefnogi ymchwil ac ymchwilwyr yng Nghymru
- b) Cyflwyno materion i'w trafod i WHELP
- c) Datblygu Strategaeth Ymchwil WHELP i'w chymeradwyo gan WHELP
- ch) Trefnu digwyddiadau i ddod â staff at ei gilydd i ddysgu sgiliau newydd.

Cwblhawyd arolwg o sefydliadau WHELP er mwyn adolygu'r defnydd presennol o gadwrfeydd ar gyfer cyhoeddiadau a data a bydd yn helpu cyfrannu at y gwaith o lunio cyfeiriad yn y maes hwn. Mae'r grŵp erbyn hyn yn arolygu'r rolau cefnogi ymchwil a gyflawnir gan staff yn sefydliadau WHELP.

Cynhaliwyd digwyddiad TeachMeet ar gefnogi ymchwilwyr o'r enw "Llythrennedd Gwybodaeth a'r Ymchwilydd" ym Mhrifysgol Caerdydd ar yr 28ain Tachwedd. Hwn oedd y digwyddiad cyntaf ar y cyd rhwng WHELP a Chynghrair GW4 a denodd rhaglen ddiddorol o bynciau a siaradwyr gynrychiolwyr nid yn unig o ardaloedd WHELP/GW4 ond hefyd o Gaeredin, Durham, Caerlŷar a Rhydychen i enwi rhai yn unig, gan greu cyfle rhwydweithio gwych.

Mae Prifysgol Bangor wedi sefydlu Gwasanaeth Rheoli Data Ymchwil ynghyd â gwe dudalennau cysylltiol. Mae'r Llyfrgell yn rhedeg y gwasanaeth, ond cydweithiodd ar y prosiect gyda'u Swyddfa Ymchwil a Menter a'r Gwasanethau TG. Mae'r Llyfrgell hefyd yn cyfrannu at y rhaglen Datblygu Ymchwilwyr ac yn addysgu arni ac mae'n cynnal adolygiad sylweddol o'u gwaith Cronfeydd Ymchwil, gan weithio'n arbennig gyda Choleg y Celfyddydau a Dyniaethau.

Bu digwyddiad WHELP a drefnwyd ar y cyd ag UKeIG (Grŵp eWybodaeth y DU) yn edrych ar y sgiliau sydd eu hangen i gefnogi gwaith rheoli data. Cynhaliwyd "Rheoli Data Ymchwil ar gyfer Gweithwyr Gwybodaeth Proffesiynol" a gyflwynwyd gan Andrew Cox ym Mhrifysgol Metropolitan Caerdydd ar y 1af Gorffennaf 2015 a daeth 14 staff ynghyd o nifer o sefydliadau WHELP.

Mae defnyddwyr llyfrgelloedd yn gyfarwydd â chael mynediad i Lyfrgell Genedlaethol Cymru trwy'r catalog a gwefannau casgliadau digidol fel Papurau Newyddion Cymru Ar-lein. Er mwyn ychwanegu at y gwasanaethau hyn bydd Data Llyfrgell Genedlaethol Cymru yn cynnig ffordd newydd o gael mynediad i gasgliadau. Bydd Data Llyfrgell Genedlaethol Cymru yn canolbwyntio ar ddarparu mynediad rhaglennol uniongyrchol i'r gwahanol fathau o ddata sydd ym meddiant Llyfrgell Genedlaethol Cymru. O'r herwydd bydd defnyddwyr yn gallu lawr lwytho setiau data a defnyddio eu hoffer meddalwedd eu hunain i chwilio setiau data yn ôl rhaglen.

CASGLIADAU

Erbyn hyn, mae gan Brifysgol Bangor y casgliad mwyaf o lyfrau Arthuraidd yng Nghymru a gogledd Lloegr, yn dilyn cytundeb gyda Chyngor Sir Fflint sydd wedi rhoi Casgliad Arthuraidd prin a gwerthfawr i Lyfrgell ac Archifau y Brifysgol. Mae'r casgliad yn adnodd gwerthfawr i fyfyrwyr sy'n astudio modylau israddedig mewn Llenyddiaeth Arthuraidd neu radd MA y Brifysgol mewn Llenyddiaeth Arthuraidd, ond bydd o ddiddordeb hefyd i unrhyw un sydd eisiau darganfod astudiaethau Arthuraidd yn fwy cyffredinol. Dywedodd Sue Hodges, Cyfarwyddydd Llyfrgelloedd ac Archifau Prifysgol Bangor: "Mae hwn yn gasgliad gwych fydd yn cefnogi ymchwil, addysgu a dysgu Astudiaethau Arthuraidd ym Mhrifysgol Bangor ac yn rhyngwladol ac mae'n cryfhau a chyfoethogi ein casgliad presennol. Rydym ym ddiogelgar iawn i Lyfrgelloedd Sir Fflint am y caffaeliad hwn. Trwy weithio'n agos â Dr Radulescu, byddwn yn rheoli, cadw, hyrwyddo a digideiddio peth o'r casgliad fel y gellir ei wneud ar gael i fwy o bobl a chymunedau yng Nghymru".

Mae Archifau Richard Burton ym Mhrifysgol Abertawe wedi caffael llyfr nodiadau "colledig" o eiddo Dylan Thomas. Gwnaeth y Brifysgol gynnis llwyddiannus o £85,000 mewn ocsiwn yn Sotheby's am y llyfr nodiadau, a orwedda'i'n angof mewn drôr am ddegawdau cyn dod i'r golwg yn ddiweddar. Mae'n un o bum llyfr nodiadau a ddefnyddiwyd gan Dylan Thomas - mae'r pedwar arall yn y State University of New York yn Buffalo. Mae ei brynu yn sicrhau y bydd y llyfr nodiadau yn aros yng Nghymru ac y bydd ar gael i ysgolheigion. Arddangoswyd y llyfr nodiadau yn y Brifysgol yn rhan o'r Diwrnod Rhyngwladol Dylan Thomas cyntaf ar y 14eg Mai, y tro cyntaf erioed iddo gael ei weld yn gyhoeddus.

Mae cydweithrediad parhaus ym Mhrifysgol Abertawe rhwng archifwyr, llyfrgellwyr a staff academiaidd wedi datblygu'r defnydd o adnoddau cynradd ar gyfer dysgu ac addysgu. Mae 'Ymarfer Hanes' yn fodiwl gorfodol i bob myfyrwr ail lefel anrhydedd sengl ac anrhydedd ar y cyd Hanes. Mae'n ceisio rhoi i fyfyrwyr y sgiliau hanfodol sydd eu hangen ar haneswyr ond yn y gorfennol fe'u cyflwynwyd yn bennaf trwy ddarlithiau. Yn dilyn adborth gan fyfyrwyr, cafodd y modiwl ei ail-gynllunio i'w wneud yn fwy ymarferol ac yn seiliedig ar weithio ag adnoddau

cynradd. Trwy gydol y semester cyflwynir myfyrwyr i nifer o ffynonellau gwahanol trwy seminarau, darlithiau ac ymweliadau i archifau a llyfrgelloedd ar draws Abertawe. Rhoddodd y modiwl newydd gyfle i wasanaethau llyfrgelloedd ac archifau ryngweithio â myfyrwyr a staff ar lefel llawer agosach a chyfrannu at godi safonau (a graddau) a gwella profiad myfyrwyr.

Cafwyd cydweithrediad modylol tebyg ers rhai blynyddoedd rhwng y Casgliadau Arbennig ym Mhrifysgol Cymru Y Drindod Dewi Sant: Caerfyrddin a Llanbedr Pont Steffan, a Chyfadrn y Dyniaethau a'r Celfyddydau Perfformio. Mae'r modiwl yn cynnig cyflwyniad i drin, cadw, catalogio a dehongli deunyddiau adnoddau cynradd o gasgliadau hanesyddol Llyfrgell ac Archifau Roderic Bowen a'i fwriad yw helpu myfyrwyr i ddeall sut i ddefnyddio deunyddiau adnoddau cynradd a'u hannog i ddefnyddio casgliadau arbennig mewn aseiniadau a thraethodau hir.

Cynhaliodd Llyfrgell ac Archifau Roderic Bowen ym Mhrifysgol Cymru Y Drindod Dewi Sant, gyfres o arddangosfeydd trwy gydol y flwyddyn:

- Cenhedlaeth Goll: Coleg Dewi Sant a'r Rhyfel Byd Cyntaf
- Tri Thymor gyda'r Clwb Pêl Droed (1962-64)
- Timothy Richard (1845-1919): Cenhadwr, Addysgwr a Diwygiwr o Gymro yn Tsieina
- Panorama de l'Yser gan Alfred Bastien
- Thomas Phillips (1760-1851): Dod â Tsieina i Gymru (cynhaliwyd yn Adeilad Alex, Abertawe)
- Llanbedr Pont Steffan: Man Geni Rygbi Cymru
- 350 Mlwyddiant Micrographia gan Robert Hooke
- Dehongli Tsieina a Chelfyddyd Caligraffeg (trefnwyd gan Athrofa Confucius).

Derbyniodd Canolfan Ymchwil Profiad Crefyddol Alister Hardy ym Mhrifysgol Cymru Y Drindod Dewi Sant rodd llyfrgell bersonol David Hay. Ysgrifennodd David Hay un o'r ddau brif fywgraffiad o Alister Hardy ac roedd yn gyfarwyddwr yr Uned Ymchwil Profiad Crefyddol yn ystod cyfnod yr Uned yn Rhydychen.

Erbyn hyn mae gan Goleg Brenhinol Cerdd a Drama Cymru y casgliad benthyca mwyaf o ddramâu yn Saesneg. Mae'r casgliad gwerthfawr o fwy na 100,000 o destunau dramâu, llenyddiaeth theatr a llawysgrifau yn cynnwys sgriptiau gan ddramodwyr enwog fel David Hare, Harold Pinter a Terence Rattigan, a'r llai adnabyddus, megis Rhondda Roundabout gan Jack Jones ac Eccentric gan y diweddar Dannie Abse.

Yn yr haf 2015 cyflwynodd Archifau Richard Burton gynnig i gystadleuaeth Ymchwil fel Celf Prifysgol Abertawe. Cymerodd yr Archifau y cyfle hwn i ddangos i'r byd sut mae eu casgliadau yn cefnogi ymchwil, trwy greu'r ddelwedd yma ynghyd â disgrifiad ategol.



Yr Archifau Trysor Celf
Archifau Richard Burton ac Ian Vine

Mae ymchwilwyr yn chwilio am y perl colledig yna, y darn gwerthfawr hwnnw o wybodaeth. Trosuniwyd mwy na 50 o ffotograffau unigol i greu'r ddelwedd hon o Archifau Richard Burton yn drysorfa'n llawn perlau syniadol a gwybodaeth i'w cloddio, eu caboli a'u cyflwyno i'r byd. Mae'r ddelwedd yn herio stereoteipiau o archifau yn lleoedd llychlyd, anhygyrch. Amlygir ein cyfleusterau newydd sbon, yn gofalu am gasgliadau unigryw, gyda goleuadau lliwiau tlysau; yn union fel y mae archifau yn bwrw goleuni ar y gorffennol.

Mae staff yr Archifau yn mapio'r casgliadau trwy gatalogau, gan helpu'r chwilio am gyfoeth ymchwil. Gallai hynny fod am ddamweiniau cloddio ym Maes Glo De Cymru, toddi copr ar gyfer y farchnad fydeang, neu brynu diemwntau yn 'The Richard Burton Diaries'. Mae ein casgliadau yn cynnig potensial aml-ddisgyblaethol ac fe weithiwn gydag ymchwilwyr i sicrhau y gall yr eitemau amhrisiadwy hyn ychwanegu at gyfoeth gwybodaeth.

PAPURAU NEWYDDION CYMRU AR-LEIN

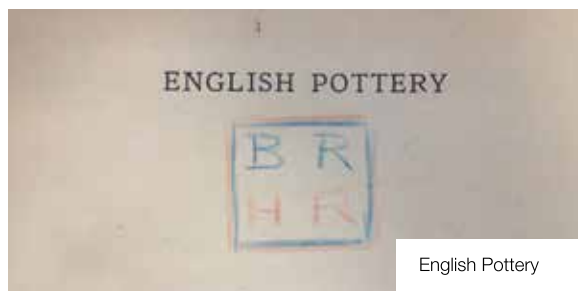
Cafodd gwefan newydd Papurau Newyddion Cymru Ar-lein ei dadorchuddio yn ddiweddar. Mae'r wefan yn cynnwys 400,000 o dudalennau ychwanegol o bapurau newyddion wedi'u digideiddio, rhai o deitlau newydd ac eraill o deitlau oedd ar y wefan yn barod, gan roi mynediad at 15 miliwn o erthyglau ac 1.1 miliwn o dudalennau. Mae'r wefan newydd yn ymateb hefyd i'r ddyfais a ddefnyddir i wella'r profiad o ddefnyddio'r adnodd ar dabled neu ffôn symudol. Mae'r wefan hefyd yn cynnwys y cyfleuster i bori trwy ddelweddau yn y papurau newyddion yn ôl pump is-gategori (cartwnau, graffiau, lluniau, mapiau a ffotograffau) ac mae hefyd yn bosib gwneud chwiliadau yn ôl iaith erbyn hyn.

TRYSORAU WHELF

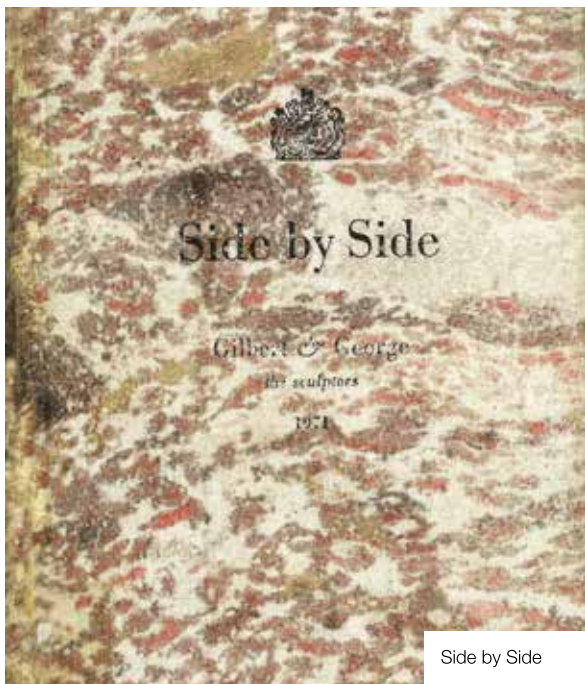
Mae Archifau a Chasgliadau Arbennig Llyfrgelloedd WHELF yn cynnwys llawer o drysorau cyfoethog ac amrywiol. Dyma rai enghreifftiau yn unig o'r casgliadau gwerthfawr hyn:

CASGLIADAU ARBENNIG PRIFYSGOL METROPOLITAN CAERDYDD

Mae'r llun yn dangos proflen cyhoeddwr o lyfr English Pottery gan Bernard Rackham a Herbert Read, a gyhoeddwyd gyntaf yn 1924. Mae'r proflen cyhoeddwr hon wedi cael ei marcio â phensil lliw ac mae'n ymddangos fod y marciau hyn yn dangos pa rannau o'r llyfr a ysgrifennwyd gan ba awdur. Mae'r llyfr yn rhan o Gasgliad Rackham, casgliad o fwy na 70 o lyfrau a ysgrifennwyd neu a olygwyd gan Bernard Rackham (Ceidwad yr Adran Cerameg yn Angueddfa Victoria ac Albert, 1914-38), ynghyd â llyfrau o'i gasgliad personol ac effemera cysylltiol megis llythyrau a llyfrau nodiadau, a roddwyd i Ysgol Gelf a Dylunio Caerdydd gan deulu'r Rackham dros gyfnod o chwe blynedd rhwng 2002 a 2008.



English Pottery



Side by Side

Side by Side yw'r llyfr artistiaid cyntaf gan y ddeuawd gysyniadol o Brydain, "y cerflunwyr" Gilbert & George. Dywedant yn eu cyflwyniad i'r llyfr: "These chapters together represent a contemporary sculpture novel. It is based on plans, intentions and experience. The form being abstract air brushes and the expression pure sculpture..." Mae copi'r llyfrgell, a gedwir yn y Casgliad Llyfrau Artistiaid sy'n tyfu, yn rhif 398 mewn argraffiad cyfyngedig o 600 copi wedi'u llofnodi a'u rhifo.

CASGLIADAU ARBENNIG PRIFYSGOL ABERYSTWYTH

Mae'r adran Casgliadau Arbennig yn cynnwys copi o argraffiad William Warburton o Shakespeare a gyhoeddwyd yn 1747, mewn wyth cyfrol. Fe'i



Shakespeare gan William Warburton

defnyddiwyd gan Samuel Johnson wrth iddo baratoi ei Dictionary (1755) a'i argraffiad ei hun o Shakespeare (1765). Defnyddiodd Johnson ysgrifenyddwyr a gopiodd ddeunyddiau o'r rhifynnau a cheir hefyd rai nodiadau yn ei lawysgrifen ei hun. Daw cyfrol chwech o set arall, yn eiddo i Edward Walpole ac wedi'i hanodi gan Styan Thirlby, a fenthycwyd i Johnson pan roedd yn gweithio ar ei argraffiad ei hun o weithiau Shakespeare. Yn ddiweddarach aeth y cyfrolau trwy gasgliadau llyfrgelloedd George Stevens a Richard Heber cyn cael eu prynu gan George Powell o Nanteos yn 1862. Ymhen amser cymynroddwyd ei gasgliad i'r Brifysgol.

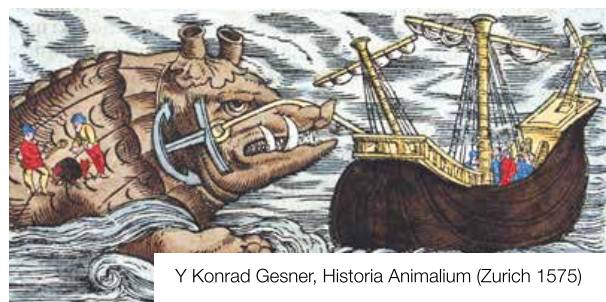
LLYFRGELL AC ARCHIFAU RODERIC BOWEN, PRIFYSGOL CYMRU Y DRINDOD DEWI SANT

Mae Beibl Llanbedr Pont Steffan yn Llyfrgell ac Archifau Roderic Bowen yn llawysgrif ryfeddol am sawl rheswm. Fe'i llofnodwyd gan yr ysgrifennydd, a roddodd nid yn unig ei enw ei hun, 'G. of Fécamp', ond hefyd y dyddiad, 1279, ac enw ei noddwr, Abad Jacobus (James) o Abaty Benedictaidd Saint-Pierre-sur-Dives (Esgobaeth Sées) yn Normandi.



Beibl Llanbedr Pont Steffan

Gellid dadlau mai Conrad Gesner (1516-1565) oedd naturiaethwr mwyaf ei gyfnod. Rhwng 1551 ac 1558, cyhoeddodd Gesner gampwaith pedair cyfrol, yr History of Animals. Gwnaed ei waith yn bosib i raddau helaeth gan y rhwydwaith o ohebiaeth a sefydlodd



Y Konrad Gesner, Historia Animalium (Zurich 1575)

gyda naturiaethwyr blaenllaw ledled Ewrop a oedd, ar ben eu syniadau, yn danfon planhigion, anifeiliaid a gemau ato. Mewn cyfnod o densiwn crefyddol eithafol roedd gan Gesner gyfeillion ar naill ochr y rhwyg rhwng Catholigion a Phrotestaniaid. Roedd defnydd helaeth Gesner o ddarlunio yn anghyffredin ar gyfer y cyfnod. Cynhyrchwyd y torluniau pren hardd gan yr artist Lucas Schan o Strasbourg.



Jan van der Straat, Venationes ferarum, auium, piscium pugnae bestiariorum & mutuae bestiarum. (Antwerp, 1630)

Gweithiodd yr artist Dadeni o Fflandrys Jan van der Straat am y rhan fwyaf o'i fywyd yn Yr Eidal yn ddylunydd cartwnau ar gyfer tapestrïau. Rhwng 1553 a 1571 fe'i cyflogwyd gan Cosimo de' Medici i ddylunio cyfres o ddarluniau moethus o hela, saethu adar a physgota ar gyfer addurno ugain ystafell ym Mhalas Poggio-a-Cajano. Mae'r Venationes yn coffáu'r dyluniadau hyn (ac eraill) mewn modd ysblyennydd, gan ddarlunio dulliau hela traddodiadol y dadeni gyda gwrthrychau ffansiol o dras Ddwyreiniol. Hyfforddwyd ysgythrwy y gwaith hwn gan Peter Paul Rubens.

ARCHIFAU A CHASGLIADAU ARBENNIG PRIFYSGOL BANGOR

Roedd Llyfr Esgobol Bangor yn fenter yr ymgymerwyd â hi ar achlysur Dathiadau 125 Mlwyddiant Prifysgol Bangor yn 2009 ac roedd yn fenter ar y cyd rhwng



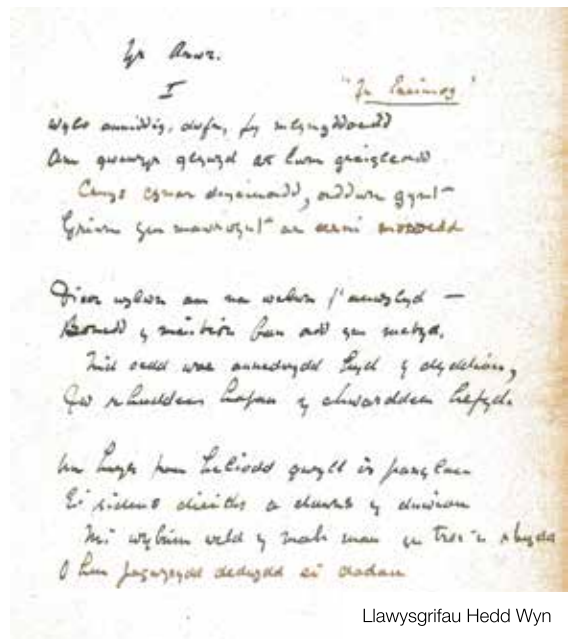
Llun Llyfr Esgobol Bangor

y Brifysgol ac Eglwys Gadeiriol Bangor. Golygodd y prosiect y gellid gwneud un o drysorau cudd a gwerthfawr Bangor y Canoloesoedd - Llyfr Esgobol Bangor - ar gael i bawb trwy gyfrwng gwefan cydraniad uchel newydd sbon a pharhaol. Mae Llyfr Esgobol Bangor yn llawysgrif eithriadol, a hi yw'r unig llawysgrif litwrgaidd gyfan y gwyddys iddi fod wedi goroesi o esgobaeth ganoloesol Bangor, ac mae'n un o ddau lyfr yn unig o Gymru y canoloesoedd sy'n dal ar gael sy'n cynnwys llawer o nodiant plaengan. Mae'r Llyfr Esgobol yn eiddo Deon a Chabidwl Eglwys Gadeiriol Bangor a deur ag ef o hyd i'r Eglwys Gadeiriol ar achlysuron arbennig, ond fe'i cedwir er mwyn ei ddiogelwch yn Archif Prifysgol Bangor erbyn hyn.

Lluniwyd dwy adran gyntaf y llawysgrif hon, yr Extent of Anglesey and Caernarvon gan John de Delves, dirprwy



Record of Caernarvon



Llawysgrifau Hedd Wyn

ustus Gogledd Cymru, yn 1352. Ystyrir y llawysgrif yn un o'r ffynonellau pwysicaf ar gyfer hanes economaidd a chymdeithasol Gwynedd yn y canoloesoedd. Mae'n cynnwys disgrifiad manwl o'r rhenti a'r gwasanaethau oedd yn ddyladwy i'r arglwydd gan ei denantiaid.

o'r llawysgrifau cynharaf a oesodd a ysgrifennwyd yn gyfan gwbl yn y Gymraeg. Fe'i dynodwyd yn un o 'Four Ancient Books of Wales' gan William Forbes Skene (1809-92), er iddo gredu y cafodd ei hysgrifennu yn llawer cynharach yn y ddeuddegfed ganrif.

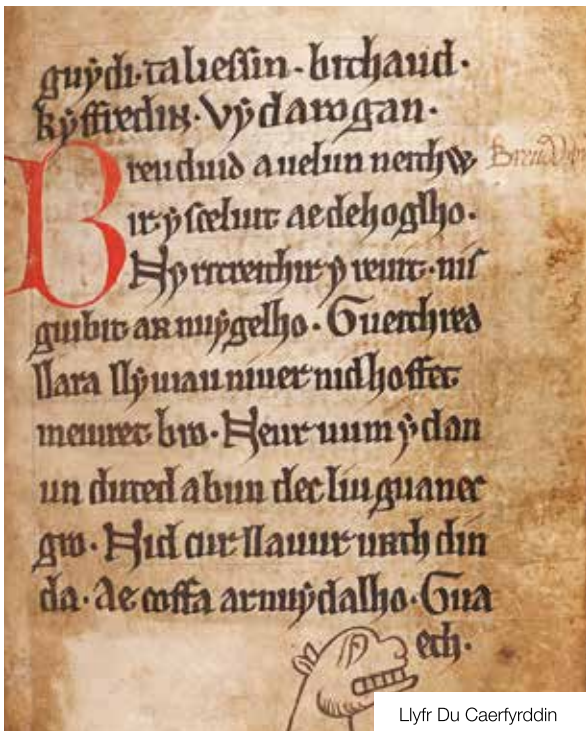
Casgliad o gerddi, 1906-17, a gyfansoddwyd gan Hedd Wyn i'w cyflwyno mewn cystadlaethau Eisteddfodol. Cynhwysant yn arbennig fersiynau cynnar o'r gerdd fuddugol yn Eisteddfod Penbedw, Yr Arwr, a enillodd iddo'r Gadair yn Eisteddfod Penbedw wedi iddo gael ei ladd ar faes y gad yn Fflandrys yn y Rhyfel Mawr, a'r llythyr a ddarganfuwyd yn ddiweddar "Rhiwle yn Ffrainc" a ysgrifennwyd yn 1917. Mae'r llythyr hwn yn cynnig darlun bardd o fywyd 'tu cefn i'r llinell' ac eto'n arwrol nid yw'n datgelu gwir erchyllterau'r ffosydd, gan hoelio sylw yn hytrach ar yr ychydig eiliadau o harddwch y daw'r bardd o hyd iddynt i fyfyrto a'u rhannu gyda'r darlennydd.



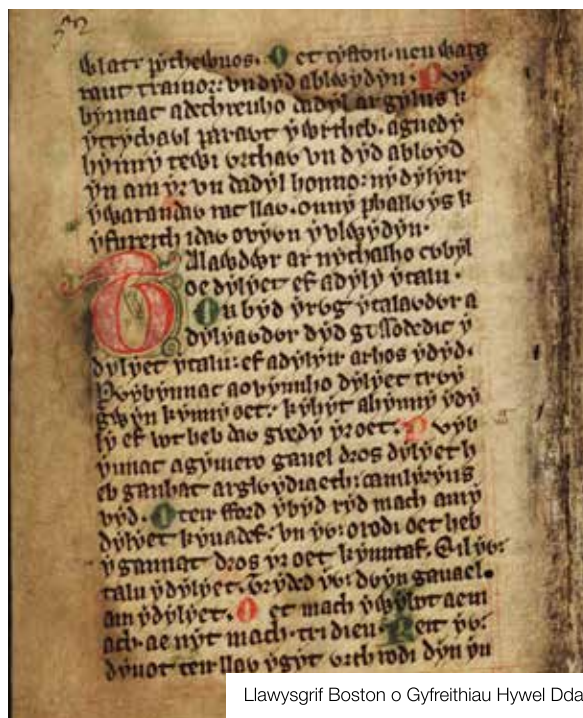
Chaucer Hengwrt

LLYFRGELL GENEDLAETHOL CYMRU

Cred ysgolheigion cyfoes erbyn hyn fod Llyfr Du Caerfyrddin, a elwir felly oherwydd lliw ei rwywiad a'i gysylltiad â Phriorddy Sant Ioan yr Efengylwr a Theulyddog, Caerfyrddin, yn waith un ysgrifennydd yn ysgrifennu ar adegau gwahanol o'i fywyd cyn ac o gwmpas y flwyddyn 1250. Golyga hynny ei fod yn un



Llyfr Du Caerfyrddin



Llawysgrif Boston o Gyfreithiau Hywel Dda

Mae'n sicr bod 'Chaucer Hengwrt' yn un o drysorau mawr Llyfrgell Genedlaethol Cymru ac yn un o'r enwocaf y tu allan i Gymru. Mae'n un o'r testunau pwysicaf o waith Geoffrey Chaucer i oroesi, a daeth ei bwysigrwydd yn amlycach fyth yn ddiweddar pan ddarganfuwyd mai ei ysgrifennydd oedd Adam Pinkhurst, un o gydweithwyr Chaucer yn Llundain. Efallai yr ysgrifennwyd y llawysgrif ar ddiwedd y bedwaredd ganrif ar ddeg.

Mae Llawysgrif Boston o Gyfreithiau Hywel Dda yn llawysgrif Gymreig fechan yn dyddio o ail hanner y bedwaredd ganrif ar ddeg, ac mae'n cynnwys fersiwn Dyfed o gyfraith frodorol Gymreig. Gan mai hon yw'r llawysgrif ganoloesol gyntaf yn yr iaith Gymraeg i ymddangos mewn ocsiwn cyhoeddus er 1923, mae'n un o'r pwysicaf o'r eitemau a dderbyniwyd yn ddiweddar i gasgliadau llawysgrifau Llyfrgell Genedlaethol Cymru.

Mae'r Casgliadau Arbennig ym Mhrifysgol Caerdydd hefyd yn cynnwys nifer fawr o rwymiadau eithriadol gan rai o brif grefftwyr diwedd y bedwaredd ganrif ar bymtheg a dechrau'r ugeinfed ganrif, gan gynnwys sawl enghraifft nodedig o'r cwmni enwog o Lundain Sangorski & Sutcliffe, cwmni celf llyfrau mwyaf blaenllaw y cyfnod. Fe'i ffurfiwyd gan Francis Sangorski a George Sutcliffe yn 1901, ac roedd y rhwymdy hwn yn fwyaf enwog am gynhyrchu rhwymyadau cywrain gyda brith addurniadau aur a cherrig gwerthfawr cramennog.

Yn ogystal â'u casgliad pwysig o lyfrau o weisg preifat a rhwymyadau cain, mae gan Brifysgol Caerdydd hefyd nifer o lawysgrifau goliwiedig cyfoes. Cafodd y copi hardd hwn o Elegy Written in a Country Churchyard gan Thomas Gray ei ysgrifennu a'i oliwio â llaw gan Sidney Farnsworth yn 1910. Roedd Farnsworth yn baentiwr, cerflunydd a goliwiwr, yn ogystal ag yn awdur "arweiniad sut i" ar gyfer pobl oedd eisiau dysgu'r grefft, Illumination and its Development in the Present Day.

CASGLIADAU ARBENNIG AC ARCHIFAU PRIFYSGOL CAERDYDD (SCOLAR)



Dante, map o'r casgliad Atlasau



Sangorski & Sutcliffe

Yn 1302 alltudiwyd y bardd Eidalaid Dante Alighieri, awdur y Comedi Dwyfol, yn barhaol o'i Fflorens hoff, ei ddinas frodorol. Ag yntau wedi cael ei orfodi i dreulio gweddill ei fywyd yn alltud gwleidyddol, teithiodd Dante ledled yr Eidal yn crwydro o ddinas i ddinas. Byddai unrhyw ysgolhaig sy'n awyddus i ddilyn ôl troed Dante yn elwa o astudio'r mapiau hardd hyn a liwiwyd â llaw, a gynhyrchwyd yn 1892

gan yr artist o Loegr Mary Hensman. Cynhyrchwyd y mapiau yn Llundain gan Urdd Gwaith Llaw Charles Robert Ashbee yn ffotolithograffau lliw.



Elegy Written in a County Churchyard

ARCHIFAU RICHARD BURTON PRIFYSGOL ABERTAW

Archifau Richard Burton yw cof corfforaethol a chadwra archifau Prifysgol Abertawe ac mae'n cynnwys deunyddiau o bwys lleol, rhanbarthol, cenedlaethol a

rhyngwladol. Mae gan y casgliadau gryfderau ym Maes Glo De Cymru (yn enwedig felly gofnodion glowyr a'r mudiadau yr oeddent yn rhan ohonynt megis undebau llafur), cofnodion diwydiannol a busnes, ysgrifennu o Gymru yn Saesneg, a'r Brifysgol. Mae'n gartref archifau yr actor Richard Burton.

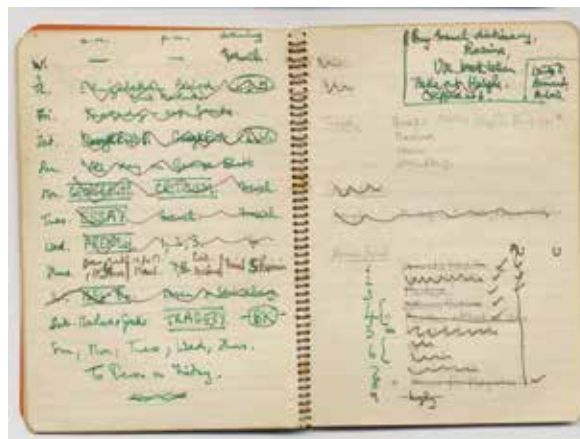
Mae Casgliad Maes Glo De Cymru yn adnodd ymchwil o bwys rhyngwladol. Mae'r Casgliad yn cynnig darlun unigryw o fywyd yng nghymoedd y maes glo yn ystod diwedd y bedwaredd ganrif ar bymtheg a'r ugeinfed ganrif, gan ganolbwyntio ar y gweithwyr eu hunain a'r mudiadau a grëwyd ganddynt. Mae'n cynnwys cofnodion undebau llafur, yn bennaf felly Undeb Cenedlaethol y Glowyr (Ardal De Cymru), institiwiau glowyr, cymdeithasau cydweithredol ac unigolion yn gysylltiedig â'r gymuned lofaol. Yn ystod yr 1920au cafwyd aflonyddwch diwydiannol yn Ne Cymru, a chafodd y cymunedau glofaol eu bwrw'n arbennig o galed gan streiciau 1921 ac 1926. Mae'r ffotograff hwn yn dangos y berthynas gefnogol rhwng cymdeithasau cydweithredol, wrth i roddion gael eu danfon gan aelodau'r London Co-operative Society i'w cydgydweithredwyr yn Nowlais.



Darparwyd y ffotograff gan The Co-operative Group

Ffocws y casgliadau llenyddol yn Archifau Richard Burton yw Ysgrifenyddwyr o Gymru yn Saesneg. Mae'r rhain yn cynnwys papurau'r beirniad diwylliannol ac awdur nodedig Raymond Williams (1921–1988). Mae'r casgliad yn cynnwys llawysgrifau a theipysgrifau nofelau, gweithiau dramatig, barddoniaeth ac ysgrifennu academiaidd; gohebiaeth; adolygiadau a gyhoeddwyd, darlithiau ac erthyglau. Mae'r llyfrau nodiadau yn arbennig o bwysig gan fod Raymond Williams wedi cofnodi syniadau cychwynnol i'w datblygu'n ddiweddarach. Roedd ei gyhoeddiadau, megis Culture and Society (1958), The Long Revolution (1961), a'i weithiau beirniadol eraill, 'yn herio ffiniau meddwl confensiynol a'u dosbarthiadu academiaidd'¹, a gwelodd Raymond Williams undod rhwng ei waith ffeithlen a ffiglen, megis 'Border Country' (1960).

Mae'r Casgliadau Archifau Lleol yn amrywiol iawn ac maent yn cynnwys cofnodion nifer o fusnesau lleol.



Llyfrau nodiadau Raymond Williams

Ceir cynrychiolaeth dda iawn o blith diwydiannau metelegol yr ardal, ac yn enwedig felly gopr, tunplat a dur. Rhoddwyd y patentau hyn i Syr Henry Hussey Vivian, gwleidydd a diwydiannwr (1821-1894), am ei arloesiadau wrth gynhyrchu copr yn y Deyrnas Unedig, ac maent hefyd yn cynnwys patentau a roddwyd yn Awstria, Hwngari, Ffrainc, Yr Almaen, a Chanada. Awgrymwyd mai ef oedd yn bennaf gyfrifol am ehangu ac arallgyfeirio Vivian & Sons, a bod ei ddylanwad yn allweddol i wneud Abertawe yng 'ganolfan fetelegol y byd'.



Patentau

¹ Dai Smith, 'Williams, Raymond Henry (1921–1988)', rev. Oxford Dictionary of National Biography, Oxford University Press, 2004; argraffiad ar-lein, Hyd 2009 (<http://www.oxforddnb.com/view/article/39847>, darllenwyd 24 Awst 2015)

EHANGU MYNEDIAD

Mae'r gwaith a wnaed yn ystod 2013-14 ar Gynllun Gweithredu WHELF yn cynnwys arolygu'r cynlluniau mynediad a benthyca a gynigir gan sefydliadau WHELF. Atgyfnerthwyd y gwaith hwn yn ystod 2014-15 er mwyn symleiddio ac arwyddbostio'r cynlluniau sydd ar gael i'n defnyddwyr trwy wefan WHELF. Gall myfyrwyr a staff Addysg Uwch gael mynediad at y rhan fwyaf o lyfrgelloedd trwy SCONUL Access. Mae sefydliadau WHELF yn aelodau hefyd o nifer o gynlluniau benthyca traws-sectoraidd a chymunedol sy'n caniatáu mynediad i'w llyfrgell i'r cyhoedd a'r gymuned leol. Er mwyn cael mwy o fanylion ewch i whelf.ac.uk/access-and-borrowing-schemes

MYNEDIAD PAROD

Prifysgol De Cymru yw aelod diweddaraf WHELF i ymuno â'r cynllun hwn sy'n galluogi aelodau'r cyhoedd i ddefnyddio adnoddau electronaidd yn Llyfrgelloedd sefydliadau addysg uwch Cymru. Yr aelodau eraill yw Prifysgol Aberystwyth, Prifysgol Bangor, Prifysgol Caerdydd, Prifysgol Metropolitan Caerdydd a Phrifysgol Cymru Y Drindod Dewi Sant: Caerfyrddin a Llanbedr Pont Steffan.

DATBLYGIAD PROFFESIYNOL PARHAUS

Roedd Colociwm Gregynog eleni yn ddigwyddiad llwyddiannus iawn unwaith eto a gynhaliwyd rhwng Mehefin 15fed-19eg ar thema cydweithio a phartneriaeth. Hoffai WHELP ddiolch i drefnwyr digwyddiad eleni, Prifysgol Metropolitan Caerdydd, Prifysgol Caerdydd ac is-gr p WHISD (Datblygiad Staff Sefydliadau Addysg Uwch Cymru) am drefnu rhaglen ragorol a diddorol o siaradwyr a gweithdai a diolch hefyd i bawb a roddodd sgysysau. Croesawodd Gregynog heulog siaradwyr o SHEDL (Yr Alban), Jisc, Ex Libris, LIBISnet (Gwlad Belg), Orbis Cascade Alliance (UDA), Pleiade Management & Consultancy (Yr Iseldiroedd) a llawer mwy o sefydliadau WHELP.

LLYFRGELLYDD Y FLWYDDYN CILIP CYMRU

Enillydd gwobr eleni oedd Mark Hughes, Pennaeth Casgliadau, Systemau a Gwasanaethau Gwybodaeth ym Mhrifysgol Abertawe. Mae'r wobwr, a roddir gan Sefydliad Siartredig Gweithwyr Proffesiynol Llyfrgelloedd a Gwybodaeth Cymru, yn adlewyrchu ymroddiad a gwaith caled unigolyn i'r proffesiwn. Mae ffordd gydweithredol Mark o weithio wedi tanio prosiectau a chaffaeliadau er lles llyfrgelloedd Addysg Uwch ledled Cymru gan ymgorffori ei waith ar LMS a Rennir WHELP ac yn Gadeirydd Llyfrgell Electronaidd Addysg Uwch Cymru WHEEL.

Cynhaliwyd hefyd nifer o ddigwyddiadau datblygu staff eraill yn ystod y flwyddyn ac mae WHELP yn diolch i staff ei sefydliadau am eu hymrwymiad a'u brwdfrydedd yn trefnu'r digwyddiadau hyn:

- Gweithdai Datacite (Prifysgol Bangor, 21ain Ebrill; Prifysgol Caerdydd 5ed Mai)
- Y sefydliad yn gyhoeddwr academiaidd (Prifysgol Caerdydd, 9fed Gorffennaf)

- Llyfrgellwyr yn datblygu llythrenneddau digidol (Prifysgol Caerdydd, 17eg Gorffennaf)
- Digwyddiad hyfforddi SCONUL ACCSG "Heriau hawlfraint: deall y newidiadau deddfwriaethol diweddar a sut i'w defnyddio'n effeithiol" (Prifysgol De Cymru, Ionawr 26ain)
- 46ain Cynhadledd ARLIS y DU & Iwerddon (Cymdeithas Llyfrgelloedd Celf) (Prifysgol Metropolitan Caerdydd, 15fed-17eg Gorffennaf). Lansiodd y gynhadledd lyfr newydd o'r enw Art Researchers' Guide to Cardiff and South Wales a olygwyd gan Louise Carey, Kristine Chapman (Amgueddfa Genedlaethol Cymru), Jenny Godfrey (Prifysgol Metropolitan Caerdydd), a Peter Keelan (Prifysgol Caerdydd).



POBL

Croesawsom gynrychiolydd WHELP newydd i'n cyfarfodydd, Megan Wiley, Llyfrgellydd Coleg Brenhinol Cerdd a Drama Cymru. Daw Megan atom o Brifysgol Bryste o'i swydd fwyaf diweddar, sef Pennaeth Gweithredol Gwasanaethau Gwybodaeth a Gwasanaethau Gyrfaoedd. Un o ddiddordebau proffesiynol Megan yw rôl arbenigwyr gwybodaeth yn datblygu sgiliau cyflogadwyedd a chyhoeddwyd ei harolwg llenyddiaeth ar y maes hwn gan Sconul yn 2014.

Croesawsom yn ôl hefyd Bronwen Blatchford, Llyfrgellydd Prifysgol Cymru a hoffem ddiolch i Mark Lester am ei gyfraniad i WHELP tra bod Bronwen ar gyfnod mamolaeth. Erbyn hyn aeth Mark yn ôl i'w rôl ym Mhrifysgol Metropolitan Caerdydd.

Mae Beth Pearce, Swyddog Hawlfraint ym Mhrifysgol De Cymru wedi gadael i fanteisio ar gyfle newydd yn Swyddog Hawlfraint gyda chwmni addysg preifat yn Dubai. Dymunwn yn dda i Beth yn ei menter newydd a diolchwn iddi am ei gwaith a'i chefnogaeth ar is-grŵp Hawlfraint WHELP.

Ffarweliwn â dau aelod hir eu gwasanaeth o staff mewn Archifau a Chasgliadau Arbennig; Einion Thomas, Archifydd y Brifysgol ym Mangor ac Elgan Davies, Pennaeth Casgliadau a Rheoli Adnoddau ym Mhrifysgol

Aberystwyth. Collwn yn fawr eu gwybodaeth a'u profiad a hoffem ddiolch iddynt hefyd am eu cefnogaeth a'u gwaith ar is-gr p Archifau a Chasgliadau Arbennig WHELP.

Diolchwn hefyd i Lorna Hughes am gadeirio is-grŵp Archifau a Chasgliadau Arbennig WHELP a dymunwn yn dda i Lorna yn ei rôl newydd yn Gadeirydd Dyniaethau Digidol yn Ysgol Uwch Astudiaethau Prifysgol Llundain. Mae WHELP yn croesawu Sally McInness, Pennaeth Gofal Casgliadau yn Llyfrgell Genedlaethol Cymru yn Gadeirydd newydd yr is-grŵp Archifau a Chasgliadau Arbennig a Sian Williams, Llyfrgellydd Llyfrgell Glowyr De Cymru i rôl Is-Gadeirydd.

Yn olaf, ffarweliwn â Chadeirydd WHELP, Aled Gruffydd Jones. Rydym wedi mwynhau gweithio ag Aled yn fawr ac wedi elwa o'i frwdfrydedd, gwybodaeth ac ymrwymiad. Dymunwn y gorau i Aled i'r dyfodol.

CYFANSODDIAD

CYFARFODYDD WHELP

Cyfarfu WHELP bedair gwaith eleni:

9fed - 10fed Hydref 2014 yn Neuadd Gregynog

12fed Chwefror 2015 trwy fideogynhadledd

30ain Ebrill - 1af Mai 2015 yn Llyfrgell Gladstone

13eg Gorffennaf 2015 trwy fideogynhadledd

GRŶP SWYDDOGION WHELP

Mae'r Grŵp Swyddogion yn cyfarfod bedair gwaith y flwyddyn cyn prif gyfarfodydd WHELP.

Aelodaeth ar gyfer 2014-15:

Cadeirydd: Sue Hodges, Prifysgol Bangor

Aled Gruffydd Jones, Llyfrgell Genedlaethol Cymru

Julie Hart, Prifysgol Aberystwyth (Trysorydd WHELP)

Rachael Whitfield, Swyddog Datblygu WHELP

CYNLLUN GWEITHREDU WHELP

Mae cynllun gweithredu blynyddol yn nodi targedau ac amserlenni WHELP ac fe'i trefnir ar sail pedair thema Cynllun Strategol WHELP er mwyn rhoi ein Nodau Strategol ar waith. Mae cynrychiolydd WHELP yn cyflawni rôl Arweinydd Nod Strategol ar gyfer pob maes fel a ganlyn:

- **Nod 1** Profiad Myfyrwyr: Emma Adamson (Prifysgol Metropolitan Caerdydd)
- **Nod 2** Ymchwil a Menter: Janet Peters (Prifysgol Caerdydd)
- **Nod 3** Prifysgol Ryngwladol ac wedi'i Globaleiddio: Paul Jeorrett (Prifysgol Glyndŵr)
- **Nod 4** Datblygu'r Gweithlu: Julie Hart (Prifysgol Aberystwyth)
- Hyrwyddo a Marchnata (Swyddogion WHELP).

Darperir cefnogaeth er mwyn cyflawni amcanion y cynllun gweithredu gan aelodau eraill WHELP, is-grwpiau WHELP, Swyddog Datblygu WHELP a phartner sefydliadau.

CYNRYCHIO LI CYMRU

Cynrychiolir aelodau WHELP ar nifer fawr o fudiadau a sefydliadau cenedlaethol a'r DU.

Maent yn cynnwys:

Grŵp Trefnu Cynhadledd Grŵp Llyfrgelloedd
Academaidd ac Ymchwil (ARLG)
Paul Jeorrett, Prifysgol Glyndŵr

AWHILES - Gwasanaeth Allestyn Gwybodaeth a
Llyfrgelloedd Iechyd Cymru
Janet Peters, Prifysgol Caerdydd

Grŵp BIC / CILIP RFID mewn Llyfrgelloedd
Mark Hughes, Prifysgol Abertawe

Bwrdd Ymgynghorol Y Llyfrgell Brydeinig
Janet Peters, Prifysgol Caerdydd

Grŵp Ymgynghorol Llyfrgelloedd yn Ysbrydoli CyMAL
Julie Hart, Prifysgol Aberystwyth; Anne Harvey,
PCDDS: Abertawe

EIRWG (Gweithgor Adnoddau Gwybodaeth
Electronaidd – Jisc)
Janet Peters, Prifysgol Caerdydd

Grŵp Technegol Ymgynghorol Sail Gwybodaeth+ Jisc
Mark Hughes

Partneriaeth Llyfrgelloedd Gogledd Cymru
Sue Hodges, Prifysgol Bangor; Paul Jeorrett,
Prifysgol Glyndŵr

Bwrdd Gweithredol SCONUL
Sue Hodges, Prifysgol Bangor; Steve Williams,
Prifysgol Abertawe

Grŵp Strategaeth Cynnwys Academaidd
a Chyfathrebu SCONUL
Sue Hodges, Prifysgol Bangor

Grŵp Strategaeth Perfformiad ac Ansawdd SCONUL:
Is-grŵp Ansawdd
Paul Jeorrett, Prifysgol Glyndŵr

Perfformiad ac Ansawdd SCONUL: Is-grŵp Ystadegau
Ann Davies, Y Brifysgol Agored; Julie Hart,
Prifysgol Aberystwyth

Grŵp Llywio Mynediad SCONUL
Alison Harding, PCDDS: Caerfyrddin & Llanbedr
Pont Steffan

Grŵp Strategaeth Gwasanaethau a Rennir SCONUL
Mark Hughes, Prifysgol Abertawe

Grŵp Llywio Prosiect Llythrennedd Gwybodaeth Cymru
Alison Harding, Prifysgol Cymru Y Drindod Dewi Sant;
Nicola Watkinson, Prifysgol Glyndŵr

Er mwyn cael mwy o wybodaeth am unrhyw beth yn yr adroddiad blynyddol hwn, cysylltwch â:

Rachael Whitfield

Gwasanaethau Llyfrgelloedd a Gwybodaeth
Prifysgol Abertawe
Parc Singleton
Abertawe SA2 8PP

Ebost: r.b.whitfield@swansea.ac.uk

Y We: www.whelf.ac.uk

Twitter: @whelfed

Yr Archifau Trysor Celc
Archifau Richard Burton ac Ian Vine

